



CM 940-F / 941-F / 942-F

Short – Operating Instructions

Short – Programming Instructions

Dansk - Version

OLYMPIA 

SINCE 1903

Programmering af kassen via PC'en

Du har mulighed for at programmere kassen via din PC som et alternativ til den manuelle programmering (se kapitel 6 i den engelske vejledning). Til dette formål er der sammen med kassen vedlagt det følgende tilbehør:

et USB-kabel til at forbinde kassen og PC'en og

en data-CD med det anbefalede PC-program OLYMPIA-ECR Management System.

Bemærk: Vi anbefaler dig kun at programmere kassen med programmet **OLYMPIA-ECR Management System**. Dette gør det til dels betydeligt nemmere at indtaste forskellige kasseindstillinger og giver dig desuden en bedre oversigt over de programmerede data, da du hurtigt, nemt og på en overskuelig måde kan få vist disse på monitoren. Desuden kan du gemme de programmerede indstillinger, sådan at du ved en reset af systemet har en sikkerhedskopi, som du så bare skal overføre fra din PC til kassen.

Bemærk: Følg de følgende instruktioner i den beskrevne rækkefølge!

1.1 Installation af PC-softwaren

Bemærk: Installér softwaren, **inden** du tilslutter USB-kablet!

1. Sæt data-CD'en i din PC.
2. Vent, indtil indholdet på CD'en vises på monitoren.
3. Åbn filmappen **Setup ECR-System** (se fig. 1).

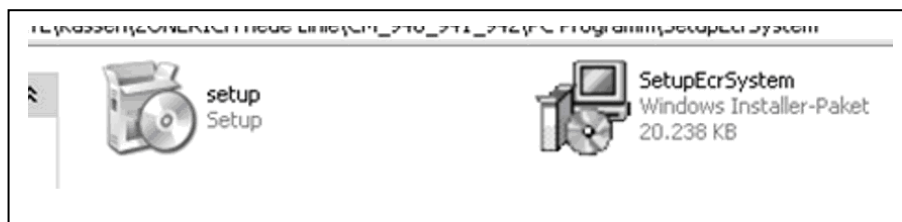


Fig. 1

4. Dobbeltklik på programmet **SetUpEcrSystem**, der befinder sig i denne mappe, for at installere PC-programmet.
5. Følg instruktionerne, der vises på skærmen:
Klik på **NEXT**,
bekræft stien med **NEXT**,
bekræft igen med **NEXT**.

- Fortsættelse næste side -

- Fortsættelse -

Installationsprocessen starter. Så længe du ikke har foretaget nogen ændringer, installeres programmeringssoftwaren automatisk under **C:\Programme**.

6. Afslut ved slutningen på installationen med **CLOSE**.

Bemærk: Under installationen oprettes der et ikon for programmet med navnet **ECRSYSTEM** på desktoppen. Via dette ikon kan programmet ganske enkelt startes med et dobbeltklik.

1.2 Start af PC-programmet

1. Åbn programmet **ECRSYSTEM**:

Dobbeltklik på ikonet, som programmet har oprettet ved installationen på PC'ens desktop, eller gå under **C:\Programme\EcrSystem** hen på **EcrSystem.exe**.

Et vindue med navnet **Login** vises.

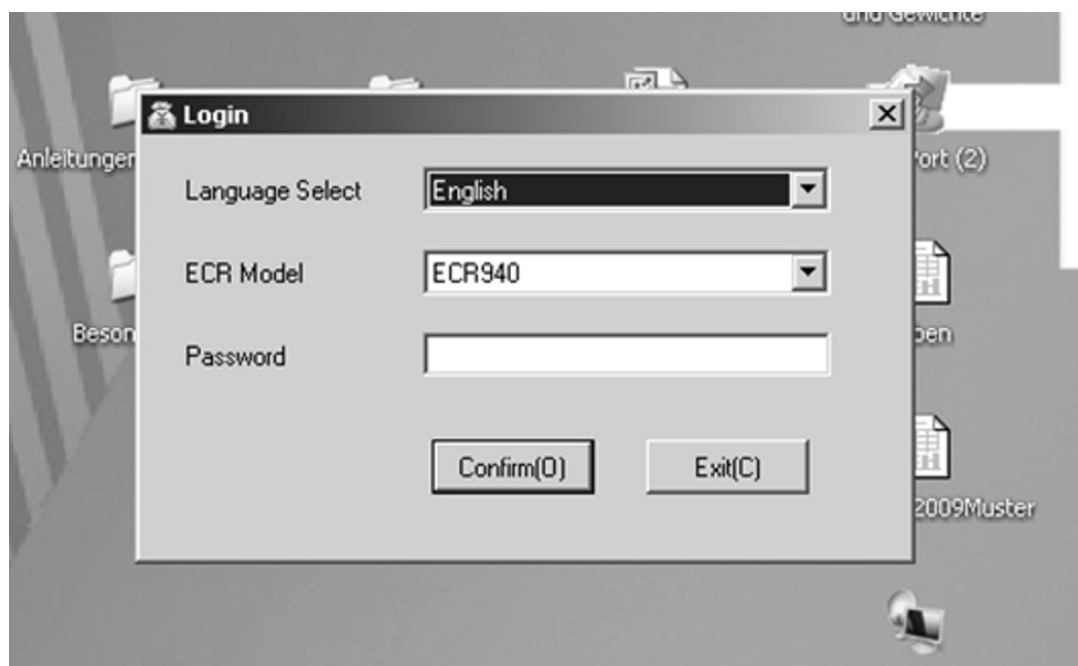


Fig. 2

2. Vælg sprog (Language Select).
3. Vælg kassens model (ECR Model).
4. Tryk på knappen **Confirm(O)**.

Bemærk: Ved den første start behøver du ikke at indtaste en adgangskode.

Der kommer en oversigtsmaske frem på skærmen, i hvilken du kan foretage alle indstillinger (se fig. 3):

- Fortsættelse næste side -

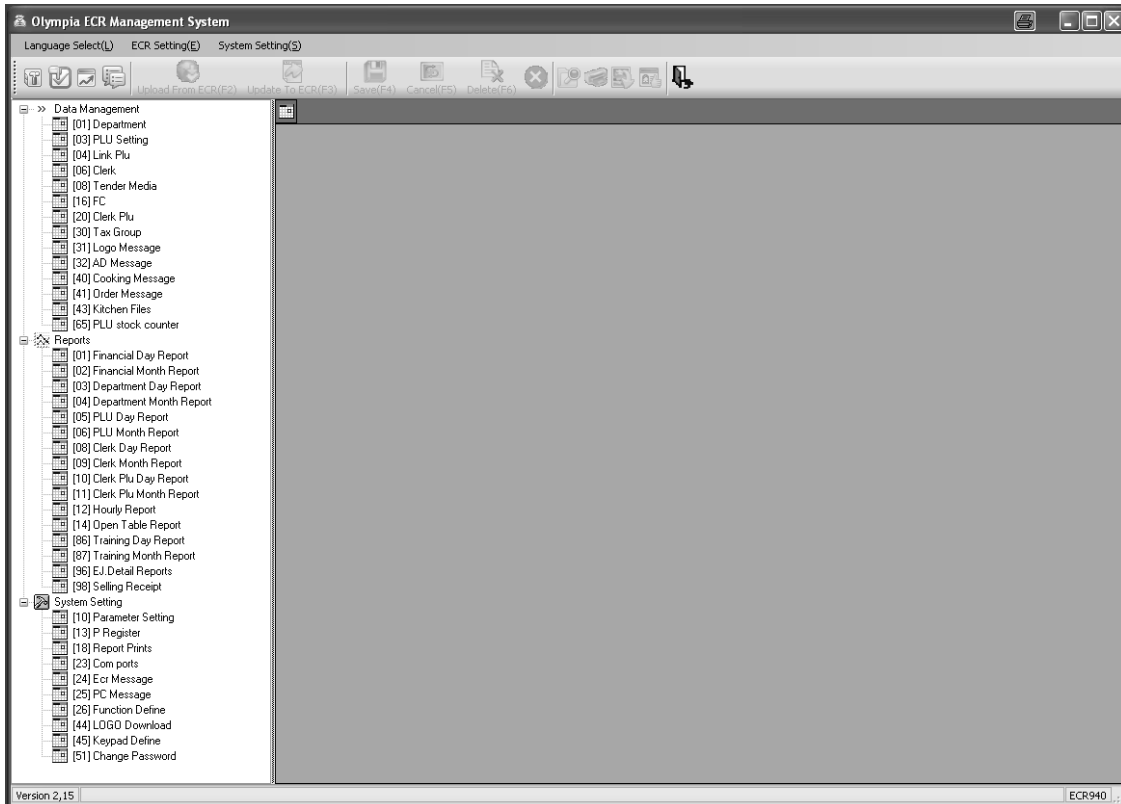


Fig. 3

Aktivér USB-grænsefladen:

5. Vælg i menulisten indstillingerne under **System Setting(S)**.
6. Vælg underpunktet **Setup USB Driver** . Det følgende vindue åbnes (se fig. 4):

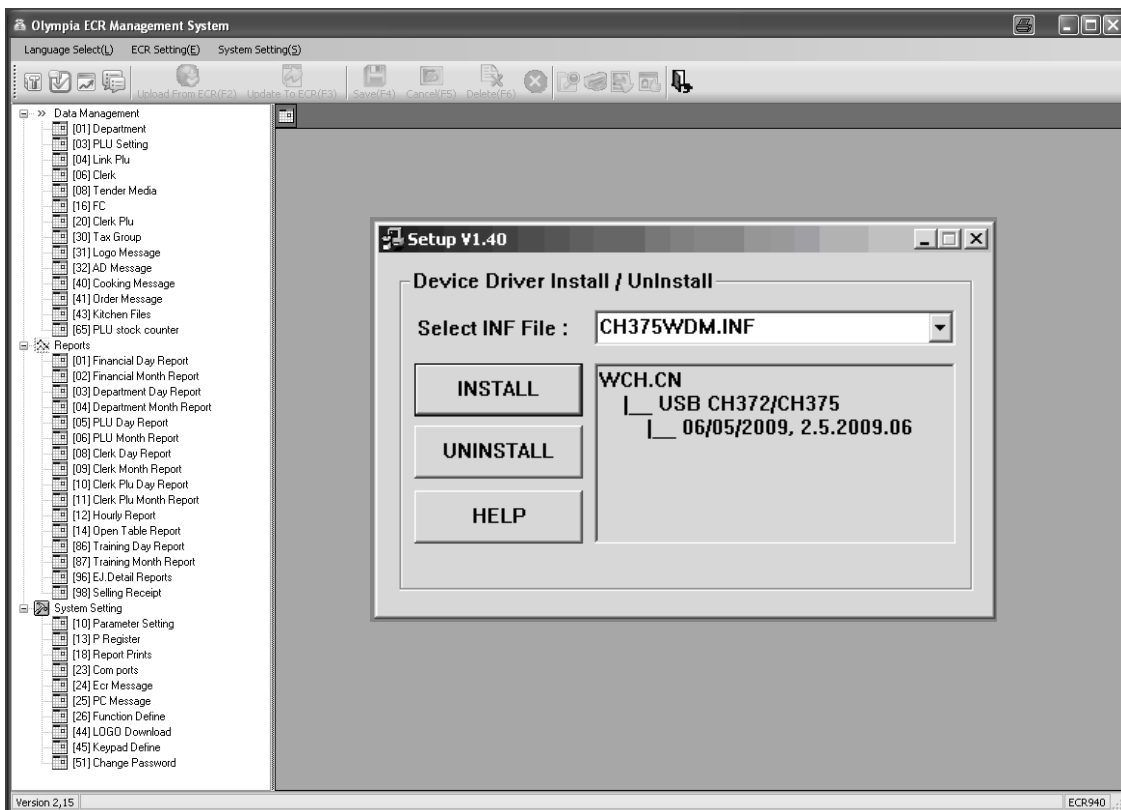


Fig. 4

- Fortsættelse næste side -

- Fortsættelse -

7. De forindstillede værdier må ikke ændres.
8. Klik på **INSTALL**.
9. Bekræft med **OK**.
10. Luk vinduet ved at klikke på krydset i det øverste højre hjørne.

1.3 Etablering af PC-forbindelse med kassen

1. Stik den ene ende af USB-kablet ind i den bageste USB-grænseflade på kassen.
2. Stik den anden ende på USB-kablet ind i en USB-grænseflade på din PC.

Hardware guiden melder sig automatisk.

3. Bekræft, at driveren skal installeres som anbefalet.
4. Vent, indtil guiden har aktiveret driveren og har bekræftet dette.
5. Tryk på **Finish**.

1.4 Anvendelse af PC-programmet

Du kan nu vælge,
om du vil åbne en af de forberedte eksempelfiler som basisfil eller
om du vil indtaste alle data helt på ny.

På data-CD'en medfølger der de følgende tre forindstillede grundprogrammer:

to grundprogrammer, hvor kassen skal anvendes som butiksversion
et grundprogram, hvor kassen skal anvendes som gastronomisk version

Tip: Programmeringen af kassen bliver som regel nemmere, hvis du indlæser et af de tre medfølgende grundprogrammer og tilpasser det svarende til dine krav. Send derefter det komplet programmerede program til kassen.

Vi anbefaler at åbne en eksisterende fil.

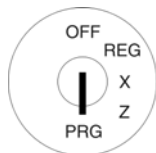
1.5 Programmering af moms



Der kan programmeres 8 momssatser.

Bemærk: Fra fabrikken er momssats 1 og 2 forprogrammeret på 25 % og 25 %.

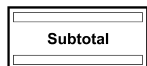
Tip: Lad en momssats være uden moms. Den anvendes så ved et neutralt salg f.eks. af cigaretter, hvis en serveringsmedarbejder trækker disse i automaten som en service for en gæst.

Eksempel: Momssats 3 skal programmeres på 25 %.



1. Stil nøglekontakten på PRG.
2. Vælg **programmeringsnummer 30**.
3. Bekræft med tasten **KONTANT**.
4. Skift hukommelsespladsen for moms: Tryk på tasten **KONTANT**, indtil den ønskede hukommelsesplads for moms vises i toplinien.
5. Skift med tasten  og  til indtastningsområdet **RATE%**.
6. Indtast med de numeriske taster momssatsen (med decimalpunktum og decimalpladser).
7. Bekræft med tasten **KONTANT**.
8. Afslut programmeringen ved at trykke på tasten **Subtotal**.

Indtastning



Display

TAX GROUP	1- 1=
25.00	RATE%
TAX GROUP	3- 1=
00.00	RATE%

00.00 RATE%

25.00 RATE%

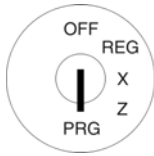
Save...!!

Please Continue...

Vigtig information: Tilknytning af momsen til varerne

Ved programmeringen af varegrupperne tilknyttes momsen til varerne/varegrupperne. Kun hvis momsen også er tilknyttet varegrupperne, kan momsbeløbet opføres og udskrives på bonerne.

1.5.1 VG-programmering



1. Stil nøglekontakten på PRG.
2. Vælg programmeringsnummer 01.
3. Bekræft med tasten **KONTANT**.

Programmering af varegruppenavn (option):

4. Skift med tasten **▲** og **▼** til indtastningsområdet for varegruppenavnet.
5. Bekræft med tasten **KONTANT**.
6. Slet det gamle varegruppenavn med tasten **SLET**.

Indtast teksten (maks. 18 tegn) (se i kapitel 6.2 i den engelske vejledning).

Gem hvert bogstav med tasten **KONTANT**!

7. Bekræft med tasten **KONTANT**.

Programmering af varegruppe med fast pris 1 (option):

8. Skift med tasten **▲** og **▼** til indtastningsområdet for varegruppe med fast pris 1.
9. Indtast den faste pris 1 (inklusive decimalpladser og decimalpunktum).
10. Bekræft med tasten **KONTANT**.
Kassen skifter automatisk til det næste programmeringstrin.

Programmering af varegruppe med fast pris 2 (option):

11. Indtast den faste pris 2 (inklusive decimalpladser og decimalpunktum).
12. Bekræft med tasten **KONTANT**.
Kassen skifter automatisk til det næste programmeringstrin.

Tildeling af momssats:

13. Indtast momssatsens nummer.
14. Bekræft med tasten **KONTANT**.
Kassen skifter automatisk til det næste programmeringstrin.

Definering af varegruppe status:

15. Indtast varegruppe statusnummeret.
16. Bekræft med tasten **KONTANT**.
Kassen skifter automatisk til at gemme den samlede programmering.

Gemning af programmeret varegruppe:

17. Bekræft med tasten **KONTANT**.

I displayet bekræftes det, at programmeringen er gemt. Nu befinder systemet sig ved begyndelsen på den næste varegruppe. Programmeringen af yderligere data kan fortsættes.

Tip: Programmér alle varegrupperne direkte efter hinanden!

18. Forlad programmeringen af varegrupperne ved at trykke på tasten **Subtotal**.

Eksempel: Varegruppe 1 skal være en positiv specificeret varegruppe med en regulær fast pris 1 på 14,90 € og en nedsat fast pris 2 på 9,90 €, der skal have navnet „ABC“ og der skal arbejde med momssatsen 2.



Indtastning

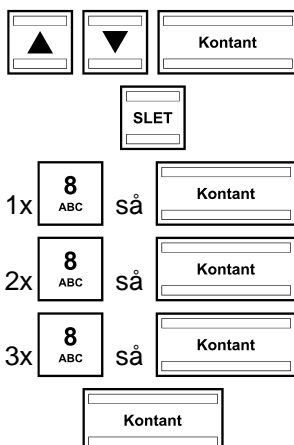
Start programmeringen af varegruppen:



Display

=DEPARTMENT	1 - 1=
[Dept01]	
0.00	PRICE-1
0.00	PRICE-2
1	TAX#
00	STATUS

Programmering af varegruppenavn:



Dept01

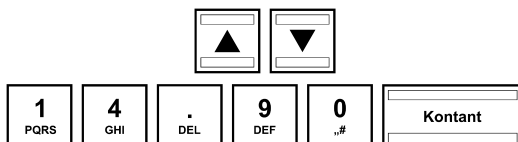
A

AB

ABC

[ABC]

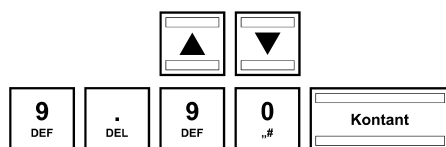
Programmering af varegruppe med fast pris 1:



0.00 PRICE-1

14.90 PRICE-1

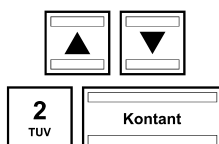
Programmering af varegruppe med fast pris 2:



0.00 PRICE-2

9.90 PRICE-2

Tildeling af momssats:

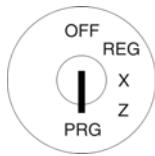


1 TAX#

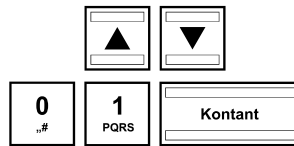
2 TAX#

- Fortsættelse næste side -

- Fortsættelse -

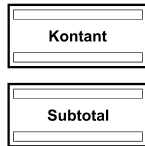


Definering af varegruppe status:



00 STATUS
01 STATUS

Gem og afslut programmeringen af varegruppen:



Save...!!
Please Continue...

1.5.2 Navigering i varegrupperne

Gå med tasten og op til den øverste linie og tryk derefter flere gange på tasten **KONTANT** for at skifte mellem hukommelsespladserne for varegrupperne.

Når der trykkes på tasten **VG SHIFT**, kan der skiftes til den samme position i den næste PLU.

1.5.3 Programmering af varegrupper med PC'en

Til programmering af varegrupper ved hjælp af PC-programmet **OLYMPIA ECR System** kan man anvende den følgende indtastningsmaske. Hvordan du skal gå frem her, finder du i kapitel 0 i den engelske vejledning og her især i kapitel 5.

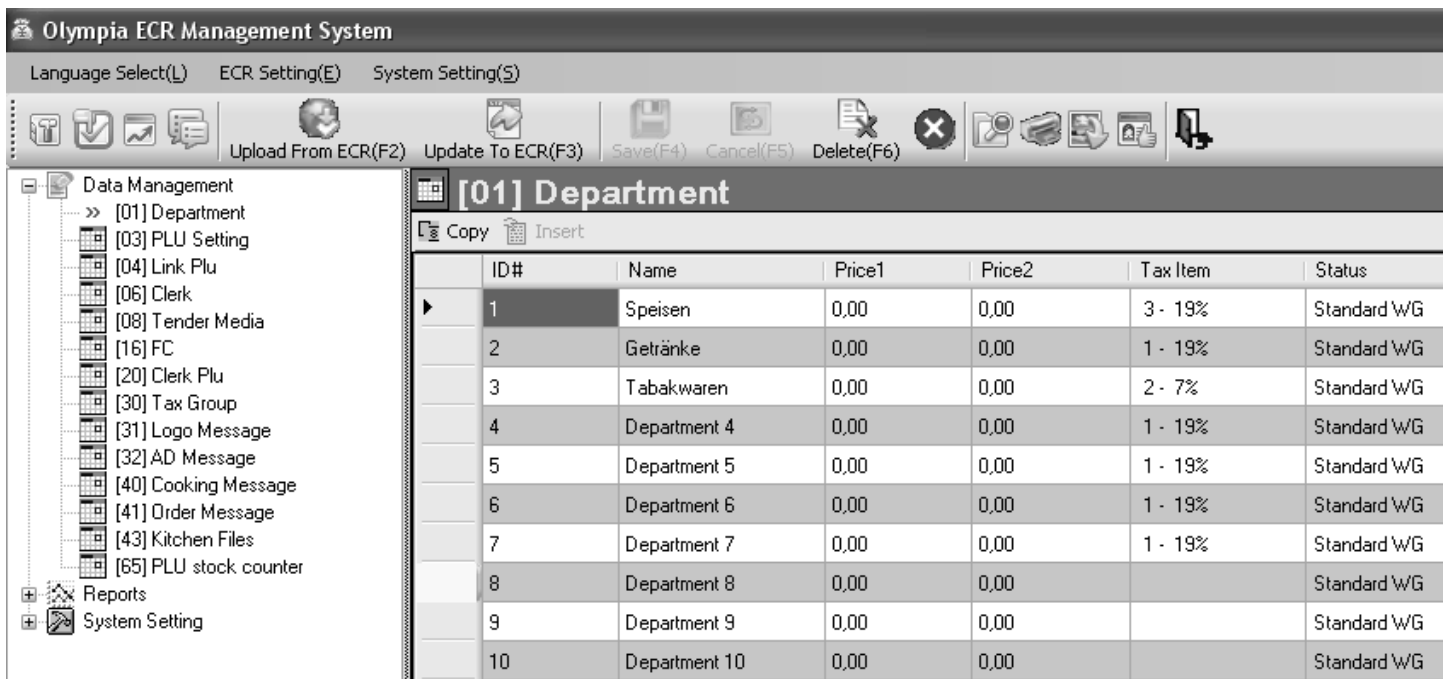


Fig. 14

Vigtigt: *** Efter hver dataoverførsel skal der slukkes én gang for kassen på grund softwaren! ***

1.6 Programmering af PLU'er / artikler

Der kan programmeres 4.096 PLU'er (Price-Look-Up).

1.6.1 Programmerbare indhold

For hver PLU skal eller kan de følgende **9 kendetegn** programmeres eller fastlægges:

1.6.1.1 PLU-nummer

Der står 4.096 hukommelsespladser til rådighed.

Med en strekkodescanner kan der indlæses op til 13-cifrede EAN-stregkoder.

1.6.1.2 PLU-navn

Programér et individuelt PLU-navn (maks. 18 tegn). Denne programmering er en option. Fra fabrikken er der forprogrammeret generelle standardnavne.

1.6.1.3 PLU-faste priser

Der kan programmeres to PLU-faste priser. PLU-fast pris 1 er herved hyppigt den regulære pris, PLU-fast pris 2 svarer til en nedsat pris, f.eks. ved Happy Hour eller til ikke længere helt friske artikler som eksempelvis blomster, brød, frugt, grøntsager osv.

Indtastningen af PLU-faste priser er en option. Hvis der ikke indtastes faste priser (fast pris er 0.00), arbejder kasseapparatet kun med indtastning af en åben pris.

Indtast ved programmeringen altid en fast pris sammen med antallet af indstillede decimalpladser og med decimalpunktum.

1.6.1.4 Tildeling af momssats

Tildel hver PLU til en momssats.

1.6.1.5 Varegruppe-tilknytning

Tilknyt hver PLU til en varegruppe.

1.6.1.6 PLU-status

Med PLU-statusen fastlægges det, om det drejer sig om en positiv eller negativ PLU.

PLU-type	PLU status number
Positiv PLU	00
Negativ PLU	01

1.6.1.7 LINK-PLU'er

LINK-PLU'er knyttes til (linkes sammen med) en „normal“ PLU. Hvis den „normale“ PLU registreres, så registreres LINK-PLU'en også. LINK-PLU'er anvendes f.eks. ved salg af drikkevarer i pantflasker. Pantflasken er så LINK-PLU'en. Pr. PLU kan der maksimalt programmeres 3 LINK-PLU'er.

Bemærk: Man skal først oprette LINK-PLU'en, inden denne kan linkes sammen med en PLU ved en PLU-programmering (se kapitel 6.6 i den engelske vejledning).

1.6.1.8 2-cifret kodetal for ordregruppe og udskrivning på køkkenprinter

(a) Det første ciffer i det 2-cifrede kodetal definerer ordregruppen (Order #), som PLU'en skal høre til.

(b) Det andet ciffer i det 2-cifrede kodetal definerer, i hvilken form PLU'en skal udskrives på køkkenprinter (KD #).

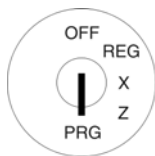
(a) Ordregruppe / ordrenummer (Order #)

Ordregrupper fungerer kun, når kassen anvendes som restaurationsversion. De sørger for, at artikler med det samme ordrenummer (Order #) udskrives på den samme bon. Bonerne med forskellige ordrenumre udskrives efter hinanden. På denne måde kan de bestilte retter, drikkevarer og andre salg opføres overskueligt (se også kapitel 6.25 i den engelske vejledning).

Der kan **maksimalt** oprettes **7 ordregrupper**. Ordrenumrene er 1, 2, 3, 4, 5, 6 og 7.

Bemærk: Ordrebonens navn kan omprogrammeres manuelt (se kapitel 6.25 i den engelske vejledning).

1.6.2 PLU-programmering





1. Stil nøglekontakten på PRG.
2. Vælg **programmeringsnummer 03** (se kapitel 6.1.2 i den engelske vejledning).

3. Bekræft med tasten **KONTANT**.

Der vises altid den første programmerede PLU.

Indtastning af PLU-nummer:



4. Skift med tasten  og  til indtastningsområdet for PLU-nummeret.
5. Indtast med de numeriske taster, hvilken PLU der skal programmeres.
6. Bekræft med tasten **KONTANT**.
Kassen skifter automatisk til det næste programmeringstrin.

Bemærk: Er et PLU-nummer, der skal programmeres, allerede oprettet, så kommer meddelelsen på displayet **"DATA EXISTS!!"**. Men kassen skifter alligevel til hukommelsespladsen, sådan at du i givet fald kan foretage ændringer.

Programmering af PLU-navn (option):

7. Bekræft med tasten **KONTANT**.
8. Indtast teksten (maks. 18 tegn) (se kapitel 6.2 i den engelske vejledning).
Gem hvert bogstav med tasten **KONTANT**!
9. Bekræft med tasten **KONTANT**.

Programmering af PLU-fast pris 1 (option):

10. Skift med tasten  og  til indtastningsområdet for PLU-fast pris 1.
11. Indtast den faste pris 1 (inklusive decimalpladser og decimalpunktum).
12. Bekræft med tasten **KONTANT**.
Kassen skifter automatisk til det næste programmeringstrin.

Programmering af PLU-fast pris 2 (option):

13. Indtast den faste pris 2 (inklusive decimalpladser og decimalpunktum).
14. Bekræft med tasten **KONTANT**.
Kassen skifter automatisk til det næste programmeringstrin.

Tildeling af momssats:

15. Indtast momssatsens nummer.
16. Bekræft med tasten **KONTANT**.
Kassen skifter automatisk til det næste programmeringstrin.

Tilknytning af varegruppe:

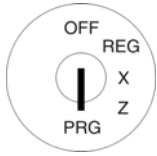
17. Indtast varegruppenummeret 2-cifret.
18. Bekræft med tasten **KONTANT**.
Kassen skifter automatisk til det næste programmeringstrin.

Definering af PLU-status:

19. Indtast PLU-statusnummeret.
20. Bekræft med tasten **KONTANT**.
Kassen skifter automatisk til det næste programmeringstrin.

- Fortsættelse næste side -

- Fortsættelse -



Programmering af LINK-PLU 1 (option):

21. Indtast PLU-nummeret.
22. Bekræft med tasten **KONTANT**.
Kassen skifter automatisk til det næste programmeringstrin.

Programmering af LINK-PLU 2 (option):

23. Indtast PLU-nummeret.
24. Bekræft med tasten **KONTANT**.
Kassen skifter automatisk til det næste programmeringstrin.

Programmering af LINK-PLU 3 (option):

25. Indtast PLU-nummeret.
26. Bekræft med tasten **KONTANT**.
Kassen skifter automatisk til det næste programmeringstrin.

Programmering af kodetal for ordregruppe og udskrivning på køkkenprinteren (option):

27. Indtast det 2-cifrede kodetal for ordregruppe og udskrivning på køkkenprinteren.
28. Bekræft med tasten **KONTANT**.
Kassen skifter automatisk til det næste programmeringstrin.

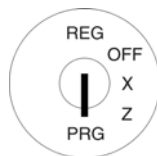
Indtastning af PLU-lagerbeholdning (option):

29. Indtast antallet af PLU'er på lager.
30. Bekræft med tasten **KONTANT**.
31. Bekræft en gang til med tasten **KONTANT**.
I displayet vises, at programmeringerne gemmes.

Afslutning af PLU-programmering:

32. Når alle PLU'er er programmeret og gemt, så afslut programmeringen ved at trykke på tasten **Subtotal**.

Eksempel: PLU-nummer 22 er en positiv PLU (PLU-status = 00) og skal have navnet „Pizza“. PLU-nummer 22 skal have en regulær fast pris på 8,90 € og en nedsat fast pris 2 på 6,- € og skal tilknyttes varegruppen 01. Momssatsen 1 gælder. PLU-nummer 22 skal knyttes til LINK-PLU-nummeret 33. PLU-nummer 22 skal høre til ordregruppen 2 og køkkenboner skal udskrives i henhold til variant 5 (kodetal for ordregruppe og udskrivning på køkkenprinter = 25). Lagerbeholdningen er på tidspunktet for programmeringen på 100 stk.



Start PLU-programmeringen:

Indtastning

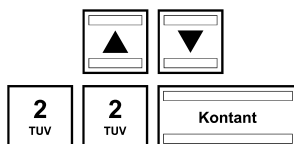
Display



=PLU	1- 1
[1]No.
[1]
0.00	PRICE1
0.00	PRICE2
0	TAX GROUP
1	LINK DEPT
00	STATUS
0	LINK PLU 1
0	LINK PLU 2
0	LINK PLU 3

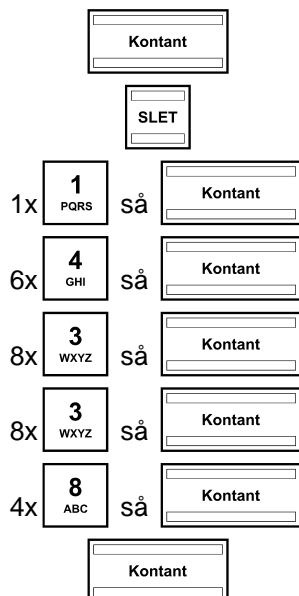
00	ORDER # / KD#
0	STOCK
Save...!!...	
DELETE...	

Indtastning af PLU-nummer:



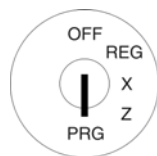
[1]No.
[22]No.
[22]

Programmering af PLU-navn:



22	
P	
Pi	
Piz	
Pizz	
Pizza	
[Pizza]

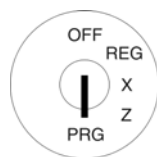
- Fortsættelse -



Indtastning		Display	
Programmering af PLU-pris 1:			
		0.00	PRICE1
		8.90	PRICE1
Programmering af PLU-pris 2:			
		0.00	PRICE2
		6.00	PRICE2
Tildeling af momssats			
		0	TAX GROUP
		1	TAX GROUP
Tilknytning af varegruppe:			
		1	LINK DEPT
		1	LINK DEPT
Definering af PLU-status:			
		0	STATUS
		00	STATUS
Programmering af LINK-PLU 1:			
		00	LINK PLU 1
		33	LINK PLU 1
Programmering af LINK-PLU 2:			
		00	LINK PLU 2
		00	LINK PLU 2
Programmering af LINK-PLU 3:			
		00	LINK PLU 3
		00	LINK PLU 3

- Fortsættelse næste side -

- Fortsættelse -



Programmering af kodetal for ordregruppe eller udskrivning på køkkenprinter:






Indtastning af lagerbeholdning:

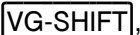


Gem og afslut PLU-programmeringen:

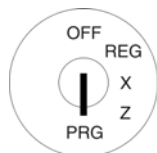










1.6.3 Navigering i PLU'erne

Gå med tasten  og  op til den øverste linie og tryk derefter flere gange på tasten , for at skifte mellem PLU-hukommelsespladserne.

Når der trykkes på tasten , kan der skiftes til den samme position i den næste PLU.

1.6.4 Sådan slettes en PLU



1. Stil nøglekontakten på PRG.
2. Vælg **programmeringsnummer 03** (se kapitel 6.1.2 i den engelske vejledning).
3. Bekræft med tasten .
4. Skift med tasten  og  til indtastningsområdet for PLU-nummeret.
5. Indtast PLU-nummeret, der skal slettes.
6. Skift med tasten  og  til **DELETE...**
7. Bekræft med tasten .
8. Udfør sletningen ved at trykke på tasten  eller ved at trykke på tasten  for at afbryde sletningen.

